

組合員数106,285人  
支部数 850  
読者数 63,796人

(5日現在)

(連絡先) ☎03(5978)2751 FAX03(5978)2777  
E-mail/honbu@nenkinsha-u.org

# 年金者しんぶん

第266号 2012年2月15日(水)  
(通巻第465号)

全日本年金者組合中央本部

〒170-0005東京都豊島区南大塚1-60-20天翔大塚駅前ビル  
発行人 篠塚 多助 月刊1部100円(組合費を含む)  
昭和57年6月30日第三種郵便物認可

# 年金引下げ消費増税増税撤回を

## 3月2日全国統一行動

### 中央行動では国会前座り込み

「年金引き下げと消費増税は許さない」全国年金者組合各県本部は、年初めから宣伝・署名活動を展開し、1月24日の国会開会日には厚労省に抗議行動と全国会議員に要請行動を行いました。3月2日には年金削減法案の撤回を求めて全国統一行動を計画、中央では首都圏の組織を中心に国会前に座り込みます。(関連記事2、3面)

「年金引き下げと消費増税は許さない」全国年金者組合各県本部は、年初めから宣伝・署名活動を展開し、1月24日の国会開会日には厚労省に抗議行動と全国会議員に要請行動を行いました。3月2日には年金削減法案の撤回を求めて全国統一行動を計画、中央では首都圏の組織を中心に国会前に座り込みます。(関連記事2、3面)

内閣総理大臣 野田 佳彦様  
厚生労働大臣 小宮山洋子様  
生活実態とかけ離れた消費者物価指数に基づく年金額の引き下げに抗議し、撤回を求める

厚生労働省は、総務省による2011年中の消費者物価指数に基づくとして、2012年度の年金額を0.3%引き下げると発表した。

消費者物価指数は、高齢者の消費実態とかけ離れており、私たちはかねてこれを年金額改定の指標とすることに反対してきたが、今回もまた物価下落に寄与したのはテレビ、電気冷蔵庫などの価格であり、逆に生活必需品である灯油は値上がりしている。

厚生労働省は、消費者物価指数にのみよるのではなく、高齢者の生活実態に照らして年金額がどうあるべきかを慎重に検討すべきである。消費者物価指数の発表後間髪をいれずに決定するようなことは許し難い。私たちは、強く抗議するとともに、直ちに撤回するよう求める。

また、この発表に際して、「特例水準の解消」として、2.5%もの年金切り下げを今国会に提出する準備をすすめているが、無年金・低年金者が増え続け、税・社会保険料の負担増で苦しんでいる高齢者の生活をいっそう苦しくさせるもので、断じて容認できない。

野田政権は、厚労省の独断的な決定を取り消し、年金引き下げを撤回すべきである。

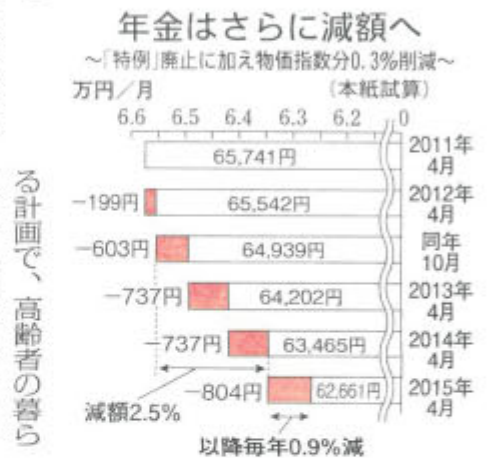
2012年1月27日  
全日本年金者組合  
中央執行委員長 篠塚 多助



▲福岡・東支部の年金削減反対の署名行動(1月25日)



▲国会開会日に厚労省前で年金削減に抗議する年金者組合ら(1月24日)



●グラフの見方  
①試算額は、国民年金を40年かけて満額受給の場合の老齢基礎年金  
②2012年は、4月から物価指数低下分0.3%の削減、10月からは「特例」廃止分0.9%の削減に  
③2013年と2014年は、「特例」廃止分0.8%を減額し、3年間で2.5%削減する。ただし、物価指数の下落でさらに引き下げの恐れも  
④2015年以降は、「マクロ経済スライド」を導入して、毎年0.9%の引き下げも

### 3月の全国行動の予定

★年金削減法案上程阻止3・2全国統一行動  
中央行動Ⅱ国会前で座り込み(首都圏中心に千人規模で)

3月2日(金)正午、国会第2議員会館前集合  
各道府県は県庁前集会など独自で計画

★3・11震災追悼・復興・原発ゼロをめざす集会等  
各道府県段階の行動に積極的に参加

★3・13重税反対行動  
消費増税反対、年金引き下げ反対の二本柱で中央は財務省交渉、地方は全国各地の集会参加と税務署交渉等

また、昨(1月24日)は年金15万円の高齢者では12年前に比べ年金は1.9%下がる一方、税金と社会保険料の負担増は年間7万円にのぼるとの事例もあります。消費増税を2014年から10%に計画しながら、社会保障を切り崩すなど絶対に許せません。

## 風雪

一年を  
一字であ  
らわす文  
字として  
昨年  
「絆」が選  
ばれまし  
た。3月11日の大震災、原発事故を契機に多くの被災者と国民がボランティア、救済物資、募金、などを通じて人と人の心がつながり、絆が強まりました。適切な一文字といえます。●「絆」の本来の意味は辞書で引きますと「牛馬などの足を繋ぐ縄、自由を束縛するもの」とありますが、一般に使用される意味とは大分異なります。元の意味とは違っても結びつきの意を大事にしたいものです。●この文字を私流にアレンジしてみると、「糸」と「半ば」です。織物が織り上がる途中の状態です。一本一本の糸は弱いけれど、織り上げれば糸と糸がしっかり結び合って丈夫で美しい布になります。●私たちの運動も「半ば」です。年金切り下げをストップさせ、「社会保障と税の一体改革」を阻止し、20万人の年金者組合を作り上げる途上であります。力を合わせて織り上げましょう。(斎)

# 1・24 全国会議員に要請 年金削減に怒りの行動

1月24日、国会開会日 厚労省前で行われ、東京に合わせた年金者組合の「新春怒りの行動」が、



寒風の中、首都圏から300人結集(1月24日)

「政府の社会保障改革は年金者の願いと逆行している」と厳しく批判、全力で闘うと力強く表明。小田川全労連事務局長が共に闘う決意をのべました。首都圏の代表もそれぞれ決意をのべ、愛知県から緊急参加した梅北事務局長は「理屈抜きに怒りが湧く、地元の議員に申し入れもしている」と現況を報告しました。



山梨・1時間半で100筆

## 山梨 署名数が増える

郡内支部は宣伝・署名活動を06年2月から始め、以後毎月25日には一日も欠かさず、この一月で満6年になりました。ホームセンターの社長さんの理解をいただき、店の入口に5本の幟旗。今では買い物客が「ああ、きょうは25日だね」と声をかけ署名をしてくれるようになりました。

## 山口 30分で署名は30筆

下関支部は1月10日の昼、JR下関駅周辺で、メンバー8人で、請願署名「年金引き下げはガマンならん」「消費税の増税はやめさせよう」と宣伝ビラを100枚配り、署名は30分余りで30筆に達しました。

## 京都 初詣での人々に訴える

右京支部は1月4日、松尾大社前で横断幕やのぼりを掲げ、ビラを配り署名活動を行いました。



京都・松尾大社前で署名



## ポスターの活用を

★「年金を下げるな」「消費税を増税するな」のカラーポスターです。すでに各県本部へ発送しています。地域への貼り出し、署名活動等に活用を。  
★「年金を下げるな」のノボリを作りました。1枚500円(送料込み)。10枚以上は安くなります。★学習用PPを作成しました。注文・問合せは中央本部へ。

## 政府の「社会保障・税一体改革素案」 年金を毎年引き下げる改悪 —何としても阻止を—

「素案」の決定をうけて政府は、その実現に全力を挙げています。以下、「素案」の年金部分を紹介します。「最低保障年金」については、「新しい年金制度の創設」としてその骨格を示し、「国民的な合意に向けた議論や環境整備を進め、平成25年の国会に法案を提出」としているのみです。大半は、「現行制度の改善」であり14項目を挙げています。

「素案」の最優先の課題は、「物価スライド特例分の解消」で、年金を3年間で2・5%引き下げるもので、特例措置は、約10年前に政府が経済への影響や高齢者の生活に配慮して行なったもので、2004年年金法に位置づけられていますが、デフレ下の「マクロ経済スライド」適用

これは、何としても阻止しなければならぬ改悪です。「特例分の解消」の後に来るのが、デフレ下の「マクロ経済スライド」適用

## 福岡 繁華街で署名活動

東支部(組合員212人)は毎月25日を、宣伝・署名の統一行動日に決め、福岡市東区の繁華街、香椎「みゆき橋」で署名活動を行っています。「年金の相談は年金者組合へ」ののりを立て、9

## 針路

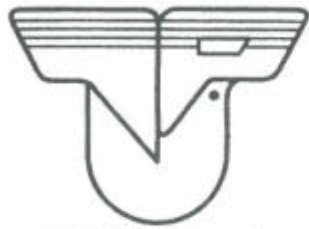
2012年度政府予算案では、すでに年金支給額は1・2%削減されています。生活実態を全く無視した総務省の物価指数に基づく0・3%引き下げと「本来水準」への引き下げ0・9%が、すでに盛り込み済みなのです。その一方で、内部留保をため込んで

府・民主党の政治が何を狙っているか、明らかです。このまま実施されれば、15年度には、消費税負担は5%も増え、年金は、マクロ経済スライドも加わり、いまより

税減税、あれだけの事故を起こしたのに4000億円を超す。原案を推し進め、政府予算案を見れば、「社会保障と税の一体改革」を基軸にした政府

## 高齢者の命と誇りのかかった「たたかい」に総力を

政府が予算案も関連法案も決めて通そうとしている施策にストップをかけるのは、容易なことではありません。しかし、私たち高齢者の命、おめめ切りに捨てられてたまるかという誇りのかかった取り組みです。やれることは何でもやる決意で、10万組織すべてが立ち上がる時です。



全日本年金者組合マーク JPUジャパン・ペンシヨナーズ・ユニオン

# まちづくり・仲間づくり総合6カ年計画まとまる 組合員数19万8797人、支部1250

昨年12月に開催された第27回中央委員会、「20万人組織をめざす総合6カ年計画」(まちづくり、仲間づくり総合計画)を決定しました。全都道府県をまとめたところ、最終年度の2017年の組合員数は、19万8797人となり、中央本部が目標に掲げた20万人にほぼ到達しました。計画は今後、推進しながら拡大・充実していくこととなります。計画の概要は下記の通り。(県)は都道府県本部の略)



- 1、県・支部の討議状況**
- ①県本部大会・委員会で討議 41県
  - ②執行委員会・4役で討議 47県
  - ③支部代表者会議等で討議 27県
- 2、まちづくり関係**
- ①対県交渉・懇談実施 23県
  - ②自治体交渉実施支部 167支部
- 3、仲間づくりの目標**
- ①支部の結成(分離含む目標) 1,250支部
  - ②組合員到達目標 198,797人
  - ③班・分会計画 15県

- ④年金者しんぶん目標 組合員比60%＝3県、同80%＝15県
  - ⑤女性の会(部)を全支部に 22県
  - ⑥全労連共済を全支部に 25県
  - ⑦年金相談活動(現25県) 新たに10県
- 4、県本部体制の確立**
- ①県本部事務所(現43県) 計画中3県
  - ②専従体制持つ県本部(現7県) 検討中9県

「月間」は11月から12月15日まで取り組まれ、(10月から年末まで取り組んだところ13県本部)第27回中央委員会で中間総括。その付託で、中央執行委員会で総括しましたので基本点をのべます。

進②自主目標を達成したのは被災県の宮城、福島と鹿児島、及び1・2の支部③県段階の推進本部確立は最高の44と前進。

## 日常的に前進を 「月間」で躍進

秋の「月間」総括  
題と課題を残した②目標に責任と執念をもって取り組む点に不十分さがあつた。支部で目標をもたない支部が20%もあつた③支部結成が月間史上最少となつた④県支部の推進体制の不確立から支部と組合員の総力を上げる点に援助不充



(中央本部・三上利栄)

安否確認・物資搬送・手をさしのべる朝、加入者も参加して  
岩手・北上支部が大会

1月29日、岩手県本部北上支部の第15回定期大会が開かれ、当日朝、加入した渡辺勝二さんを含め33人が出席。宮手毅県本部副委員長らが激励に駆けつけました。

### 年金引き下げを撤回を 各党要請「特例水準」撤回を

中央本部「特例水準」撤回を  
各党要請

増田市民団体が対応し「しかるべきところで議論し、要請に応えたい」と回答。日本共産党は志位和夫委員長・衆議院議員、田村智子参議院議員(いずれも秘書)から、全面的に受け止めて撤回に全力をあげるとの回答がありました。

**地方ブロック 支部交流集会の日程**

東海ブロック	2月8・9日	三重・桑名市
北海道ブロック	2月17日	札幌市(委員会)
四国ブロック	2月21・22日	愛媛・今治市
九州ブロック	2月23・24日	鹿児島・指宿
北信越ブロック	3月1・2日	新潟・直江津
北関東ブロック	3月4・5日	群馬・伊香保
近畿ブロック	3月8・9日	滋賀・琵琶湖
中国ブロック	3月8・9日	広島・鞆の浦
東北ブロック	3月26・27日	宮城・秋保
埼玉県本部	2月21日	浦和市(委員会)
千葉県本部	3月29日	千葉市内
東京都本部	3月7日	豊島区
神奈川県本部	2月13・14日	南足柄市

**ベストシーズンに行くレプンツモリソウの礼文・利尻と自然エネルギーの稚内4日間**  
5月31日(木)～6月3日(日)  
定員30(最少20)  
157,000円(羽田発着基準)  
締切5月11日(金)、添乗員同行

**ティンバー・ツェチュ祭を体験するプータン9日間**  
話題の「幸せの王国」プータン、全日程日本語ガイド同行  
9月24日(月)～10月2日(火)  
定員15(最少10)388,000円  
締切3月2日(金)、添乗員同行

**世界遺産登録地域をあなたのペースで歩く初夏の白神3日間**  
①7月6日(金)～7月8日(日)  
②7月9日(月)～7月11日(水)  
定員25(最少15)、締切6月8日(金)  
①43,000円 ②39,800円  
(新青森駅集合、解散)、添乗員同行

**GWケニア三大公園10日間**  
永松真紀さん案内マサイマラのロッジでゆったり3連泊  
4月27日(金)～5月6日(日)  
定員12(最少8)、538,000円  
締切3月27日(火)、現地から永松さん同行

【お問合せ・申込先】東京都知事登録旅行業第3-6104号 (株)たびせん・つなぐ  
TEL: 03-5577-6300 / FAX: 03-5577-6310 〒101-0064 東京都千代田区猿樂町1-3-1-302  
【メール】info@tabisen-tsunagu.com 【WEB】http://tabisen-tsunagu.com  
【企画実施】株式会社 TABIZ 観光庁長官登録旅行業 第1-1906号 東京都港区芝5丁目13-18 MTCビル9階

# 今年の確定申告の留意点

## ここに気をつけましょう

税理士 辻 生

新年早々の1月6日に「社会保障と税の一体改革」の素案が閣議決定されましたが、税制では、消費税の税率引き上げ(H26年4月8%・H27年10月10%)の他、所得税の税率引き上げ、相続税・贈与税の課税水準の見直しや税率等の見直しが盛り込まれています。

今年の確定申告の留意事項は次のとおりです。

- 1 年金所得者に係る確定申告不要制度が23年度分の改正で創設されました。  
公的年金収入金額が400万円以下であり、かつ、公的年金等に係る雑所得以外の所得金額が20万円以下である場合には、確定申告は必要ありません。しかし、源泉徴収票に記載されている以外の各種控除、生命保険料・地震保険料・寄附金控除等の適用を受けるときは、確定申告をすることで精算されます。
- 2 扶養控除等は、22年度の改正で①16歳未満の扶養親族に対する



長寿を祝う会 12月4日、岐阜県土岐支部は「長寿を祝う会」を開き、71人が参加しました。名産の自然薯を汁にして頂きます。85歳以上の高齢者を招待しました。米寿を迎えた仲間には花束を贈呈して喜ばれました。仲間のマジックショーなどを楽しみました。(山本絃司)

親族の医療費を支払ったときは、所得金額から200万円を限度として控除が受けられます。

医療費控除額Ⅱ(支払医療費-保険金等で補填される金額) - 「10万円か(所得金額の5%)とのどちらか少ない金額」

②特定扶養親族(控除額63万円)の範囲が、19歳以上23歳未満(改正前・16歳以上23歳未満)とされました。

③扶養親族又は控除対象配偶者が同居の特別障害者である場合は、扶養控除又は配偶者控除の額に35万円を加算する措置に代えて、同居特別障害者に対する障害者控除の額が75万円(改正前・40万円)に引き上げられました。

④医療費控除は、本人又は本人と生活を同一にする配偶者その他の

4 社会保険料控除は、本人、生計を一にする配偶者や親族の健康保険料・介護保険料、国民年金等の支払った金額の全額。国民年金・基金は、支払い保険料の証明書の添付・呈示が必要です。

配偶者が受け取る年金から天引きされている保険料等は、あなたの控除の対象になりません。その保険料を、あなたが口座振替により支払った場合は対象となります。

5 寄付金控除は

①(特定寄附金と所得金額の40%)とのいずれか少ない方の金額) - 2千円

②(震災関連寄附金以外の寄附金(所得金の40%が限度) + 震災関連寄附金(所得金の80%が限度)) - 2千円

③(政党等寄附金特別控除(所得金額の40%)と(所得金額の40%)とのいずれか少ない金額) - 2千円 × 30%(所得税の25%が限度)

## 確定申告！要注意

今度の確定申告から、昨年中の年金収入が400万円以下でその他の所得が20万円以下の場合、確定申告が不要になりました。寄付金控除、生命

保険料控除、医療控除などが可能な場合は確定申告をしないと損することになりますので注意してください。住民税については申告が必要な自治体

もありますので確かめてください。また、コンピュータによる申告で、「過少申告加算金」を課せられた方がいます。国税庁は、血も涙もない機械的な徴税を行なっています。注意してください。

①特定震災指定寄附金特別控除は(特定震災指定寄附金の額)と(所得金額の80%)とのいずれか少ない金額) × 40% (所得税の25%が限度)

②(特定震災指定寄附金特別控除額の計算書)を申告書と一緒に提出します。

③(特定震災指定寄附金特別控除額の計算書)を申告書と一緒に提出します。

④(特定震災指定寄附金特別控除額の計算書)を申告書と一緒に提出します。

⑤(特定震災指定寄附金特別控除額の計算書)を申告書と一緒に提出します。

⑥(特定震災指定寄附金特別控除額の計算書)を申告書と一緒に提出します。

⑦(特定震災指定寄附金特別控除額の計算書)を申告書と一緒に提出します。

⑧(特定震災指定寄附金特別控除額の計算書)を申告書と一緒に提出します。

⑨(特定震災指定寄附金特別控除額の計算書)を申告書と一緒に提出します。

⑩(特定震災指定寄附金特別控除額の計算書)を申告書と一緒に提出します。

⑪(特定震災指定寄附金特別控除額の計算書)を申告書と一緒に提出します。

⑫(特定震災指定寄附金特別控除額の計算書)を申告書と一緒に提出します。

⑬(特定震災指定寄附金特別控除額の計算書)を申告書と一緒に提出します。

者は、住民税が非課税になります。障害者認定申請書などについては市町村にお尋ねください。

7 雑損控除は、東日本大震災により住宅や家財などに損害を受けた方は、その損失についてH22年分又はH23年分のいずれかの年分を選択して適用できる特例などがあります。詳しくは税務署にお尋ねください。

8 確定申告書を提出した後で、税額を過大に申告していることがわかった時は、税務署に「更正の請求」をして納め過ぎた税金の還付を受けることができます。

税額が過小だった場合は修正申告をすることになります。

9 雑損控除は、東日本大震災により住宅や家財などに損害を受けた方は、その損失についてH22年分又はH23年分のいずれかの年分を選択して適用できる特例などがあります。詳しくは税務署にお尋ねください。

10 雑損控除は、東日本大震災により住宅や家財などに損害を受けた方は、その損失についてH22年分又はH23年分のいずれかの年分を選択して適用できる特例などがあります。詳しくは税務署にお尋ねください。

11 雑損控除は、東日本大震災により住宅や家財などに損害を受けた方は、その損失についてH22年分又はH23年分のいずれかの年分を選択して適用できる特例などがあります。詳しくは税務署にお尋ねください。

12 雑損控除は、東日本大震災により住宅や家財などに損害を受けた方は、その損失についてH22年分又はH23年分のいずれかの年分を選択して適用できる特例などがあります。詳しくは税務署にお尋ねください。

13 雑損控除は、東日本大震災により住宅や家財などに損害を受けた方は、その損失についてH22年分又はH23年分のいずれかの年分を選択して適用できる特例などがあります。詳しくは税務署にお尋ねください。

14 雑損控除は、東日本大震災により住宅や家財などに損害を受けた方は、その損失についてH22年分又はH23年分のいずれかの年分を選択して適用できる特例などがあります。詳しくは税務署にお尋ねください。

15 雑損控除は、東日本大震災により住宅や家財などに損害を受けた方は、その損失についてH22年分又はH23年分のいずれかの年分を選択して適用できる特例などがあります。詳しくは税務署にお尋ねください。

16 雑損控除は、東日本大震災により住宅や家財などに損害を受けた方は、その損失についてH22年分又はH23年分のいずれかの年分を選択して適用できる特例などがあります。詳しくは税務署にお尋ねください。

17 雑損控除は、東日本大震災により住宅や家財などに損害を受けた方は、その損失についてH22年分又はH23年分のいずれかの年分を選択して適用できる特例などがあります。詳しくは税務署にお尋ねください。

会が、5月11日(金)と18日(金)に行われます。今回は遠くから参加に配慮し両日とも12時開場13時開演になりました。料金は一等席7200円(通常料金9800円)

芝居の皮財布は、人情ものでしみじみの機会を夫と共に楽しんで頂いておられます。歌舞伎の踊りも入ってテン

大阪府本部北支部 河野真佐子の歴史すごいで

た。どちらも庶民の暮らしに根づいた演目で、今の時代に通じるものがあります。そして中村梅之助の口上では、歌舞伎の世界から飛び出し

ておられます。

これまで、物価上は増えていきます。日本のときに発動する仕事の組み合わせが、法律を変えて物価下落時にも発動することが計画されています。これから何年も続く予定されている年金引き下げを考えると、今年の「年金引き下げ反対」の闘いは歴史的な特別な意味があります。

外国人も国民年金に入れますか。2012年2月5日(年金相談室 阿久津嘉子)

年金相談室 阿久津嘉子

年金相談室 阿久津嘉子

年金相談室 阿久津嘉子

年金相談室 阿久津嘉子

年金相談室 阿久津嘉子

年金相談室 阿久津嘉子

## 年金者何でも相談

年金が下がるそうですが、なぜですか。

A 昨年は物価が下落したため、0.4%年金が下がりました。今年も年金について、計画されていることは、①今年物価の引き下げも計画されています。②さらに、1.2・5%高い水準で払い過ぎているので、今年から3年掛けて2・5%調整率(平均余命の延び十加入者減)によって年金を引き下げる制度です。現在のスライド調整率は0.9とされています。

Q 年金が下がるそうですが、なぜですか。

A 昨年は物価が下落したため、0.4%年金が下がりました。今年も年金について、計画されていることは、①今年物価の引き下げも計画されています。②さらに、1.2・5%高い水準で払い過ぎているので、今年から3年掛けて2・5%調整率(平均余命の延び十加入者減)によって年金を引き下げる制度です。現在のスライド調整率は0.9とされています。

Q 年金が下がるそうですが、なぜですか。

A 昨年は物価が下落したため、0.4%年金が下がりました。今年も年金について、計画されていることは、①今年物価の引き下げも計画されています。②さらに、1.2・5%高い水準で払い過ぎているので、今年から3年掛けて2・5%調整率(平均余命の延び十加入者減)によって年金を引き下げる制度です。現在のスライド調整率は0.9とされています。

年金相談室 阿久津嘉子

### 女性高齢者生活実態調査ご協力のお願い

女性高齢者生活実態調査のお願いをしています。大変な作業だとは思いますが、ぜひご協力ください。

### 要求実現の力に

いま、社会保障の全面的な改善、年金切り下げ、消費増税で高齢者への容赦ない負担が増す。高齢者の暮らしが追いつめられていきます。とりわけ、女性は年金が低く、ひとりで暮らすに政府や議会、自治体や地方議会への要請や交渉の力の力をいきたいと思います。(女性部長・森口藤子)

### 自信溢れた総会

神奈川県本部女性部の会 220人を超える会員が1月27日、第8回総会 参加しました。横浜市市民会館で開き、午前中は、「さわやか



サークル交流会も華やかにくりひろげられました(円内は大貫多喜子会長)

女性のつどい」を成功させるなどの活動方針を決めたあと、原発問題と地域からの運動を呼びかける伊藤千尋氏の講演で学びました。午後、「南京たまたま」白波4人衆、「フランダース」など、サークル交流会が華やかにくりひろげられました。女性組合員全体の56%を超え、支部活動、サークル、仲間づくりで年

### 総会に55%が出席 原発ゼロの署名も98筆

1月18日レストランの和室を借り切り千葉県流山支部女性部第13回総会と食事を開きました。女性部員80人中44人が出席、草地支部長と県女性部の横山昭子会長のあいさつと、私たちの誇りであり、目標でもある前女性部長の大石ト

### 学習つづけます

大降雪にも負けず年 金学習会開く 群馬県本部女性部 何故か学べた「資料をたくさん作ってもらって良かった」「憲法25条の立場できちんと自分の年金をみつめる」「年金の低さに気づき、くらしを軽くして温い物などお金がかかる。無年金者も含む国民全体が団結して最低保障年金実施の方向を」など。学習の継続を確認。アンケートに取り組みます。(宮下 歌子)

### 新風熱風

東北地方を襲った未曾有の大震災で日本が世界の注目を集めた2011年が終わった。私が住んでいるイタリアでもこの大惨事は大々的に報道され、日本人の精神力、団結力が驚きと賛嘆の声が上



友人たちは「なぜ日本人の行動は素晴らしいのに、政府がこれほど無能なのか？」とい

### 素晴らしい日本人の行動と政府の無能

国民投票はイタリアの原発に2度目の「ノー」を言い渡した。今回の事故を最初から想定外として安全確保の努力を怠った東電とそれを許した当時の政権、事故後の情報隠蔽

### 田川むつみ

無能な首相や経済利益しか念頭にない政府のお粗末さを国民の知恵と善意と努力で補うのではなく、報道の意気地なさを看破した上で、個々人のレベルからしっかりと事を見極める時が来ている。(12年1月1日記)



和気あいあいの会場でした

Peace Green Humanity

米軍基地を思い出し、ストップ「原発稼働」の国

米軍基地撤退を成し遂げた国 フィリピンと日本の基地問題を考える旅

4月25日(水)~4月29日(日) 5日間 ¥192,000

- 1990年代に、米軍基地撤退を実現した、スーピンク、クラークを訪問し、その闘いを学びます。
- 原典再稼働をストップさせた、「バターン(原発)」を訪れ、市民団体と交流します。

～激動・練成の大地を巡る～ 中国西域・シルクロードの旅7日間

4月14日(土)~4月20日(金) ¥245,000  
6月16日(土)~6月22日(金) ¥245,000  
8月25日(土)~8月31日(金) ¥245,000

\*シルクロード沿線の、ウルムチ、トルファンを訪れます。  
\*「砂漠の大画廊」とも称される世界遺産、莫高窟を見学します。

企画・実施・資料請求 (株)富士国際旅行社

〒160-0022 東京都新宿区新宿2-11-7宮庭ビル4階 TEL: 03-3357-3377 FAX: 03-3357-3317

カタチにのこそう、未来にのこそう。

印刷のことなら おまかせください

あかつき印刷株式会社

〒151-0051 東京都渋谷区千駄ヶ谷4-25-2 APビル  
http://www.aik.co.jp/  
TEL 03-3497-0531 FAX 03-3497-0043

# みんなの ひろば

好きな映画を  
コーヒー付で

愛知・瀬戸市

横山 文代62

最近、入会しました。

私の好きな例会は映画です。大きなスクリーンが用意されており、100円でコーヒーとお菓子付で、素敵な時間を過ごさせてもらっています。

原発をなくし  
安全な日本を

福島・川俣町

遠藤 トシ子68

自主避難した孫たちに会うため、新幹線の自由

吉田町議会が  
原発廃炉決議

静岡・島田市

伊藤 浩司68

静岡県吉田町議会は昨年12月16日、浜岡原発の廃炉決議を全会一致で可決しました。

同町は浜岡原発から20キロ圏内です。福島原発の事故を見て、今もまだ故郷に帰れない現状を教訓にした決議です。

席を利用して毎月1回でかけます。これが来年も続きそうです。

原発のない安全な日本を残したい。それが、孫たちへの最大のプレゼントです。

組合員を誘い  
前進座を観劇

兵庫・姫路市

鎌谷 和子65

1月6日は、介護をしている母の昼食と夕食を準備して、京都へ。昨年仲間になった組合員も誘い、年金者組合の新春観劇会に参加しました。

おいしい昼食を食べ、お寺に参り、買い物をしてきました。

これから前進座の楽しい観劇。日ごろの疲れもふっ飛びました。

悪政の退治に  
闘志がわいた

埼玉・狭山市

永島 浩一80

年金者組合埼玉西部地域共同墓所ができて、夫婦で入会したので一安心です。

墓所ができるまでは「海に散骨して魚のエサにしてくれ」と、家族に話してきました。

これからは長生きして、悪政と死ぬまでたたかえると、闘志がわいてきました。

ともにたたかった仲間たちと同じ墓の中に入るのは、楽しいではありませんか。

冷蔵庫の中は  
魚でいっぱい

千葉・いすみ市

津川 和弥73

「年金者しんぶん」を目にしたが、みなさんは素敵な老後を過ごしているなあ、いつも思います。

私は国民年金だけなので、旅行に出かける余裕がありません。せめての楽しみが近くの海での釣りです。冷蔵庫の中は釣った魚でいっぱいです。

年金者組合に  
がんばってと

宮城・仙台市

高平 佳典71

ラーメン屋の店主は、2年前ごろまでは年金支給日になると5、6組の

夫婦が食べに来たが、いまはさっぱりだと話しました。

もしも年金が削られ、消費税が10%になれば、うちのような店は値上げも、味を落とすこともできないので、年金者組合にがんばってほしい、と励まされました。

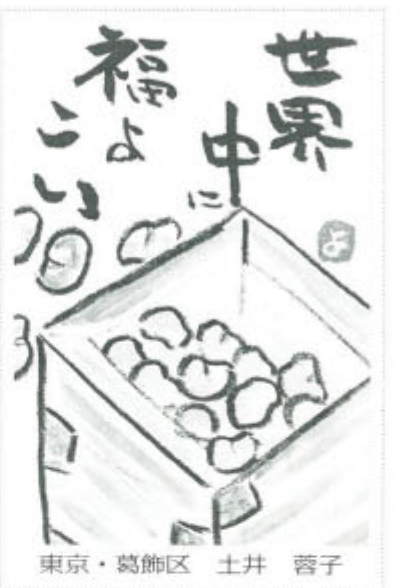
みんなの声で  
実現しました

山梨・富士河口湖町

比留間 輝子67

「浜岡原発の永久廃炉」の請願が昨年12月21日、富士河口湖町議会で採択され、国に意見書をあげることができました。

浜岡から120キロメートル近く離れた地域ということもあり、昨年の9月議会では反対多数で



東京・葛飾区 土井 啓子

否決されました。今回は富士のふもとに住む町民のみなさんの声を署名に託しての請願でした。やっとそれが実現しました。

新聞を読んで  
ニコニコ顔に

愛知・清須市

塩野 陽子63

これからは、夫に運転してもらって、いろいろな所に出かけたり、食べに連れて行ってあげたりしようと思います。

要介護3の認定を受け、た89歳の母と同居することになりました。

## 暮らしの法律相談 ハンドブック

自由法曹団編

自由法曹団は結成90周年記念事業として最新「暮らしの法律ハンドブック」(自由法曹団編・旬報社発行)を出版しました。



年金・生活相談など組合活動にぜひ役立ててください。定価5250円(税込)。

## 北から 南から

北海道・旭川市

羽藤 幸子69

悲しい時、寂しい時でも、同じ年代を生活する方々の文章を読むと、同じ思いでがんばっているんだ、と勇気をもらっています。

私も旭川支部の役員として、年金支給年齢の先延ばしに大反対しています。

友人にすすめられて入会。小旅行や登山など楽しく参加させていたいです。

川柳が楽しみ

福島・二本松市

菅野 千恵子69

あまり行事には参加できませんが、月1回の「年金者しんぶん」を楽しみにしています。川柳を毎回楽しみしています。

寒さも忘れて

埼玉・三郷市

森井 征之67

月1回10人ほどでカラオケ同好会を催しています。みんな元気で歌っています。腹から声を出すときも忘れ汗ばむくらいです。

友人もできた

三重・四日市市

杉本 民枝73

行事やサークルに参加し、友人もできて老後を楽しんでいます。歌う会やフォークダンスなどを楽しんでいます。

絶えない笑い

大阪・岸和田市

藤井 康信

支部で川柳教室をはじめ7カ月。毎月12、13人が参加。講師は市内在住の組合員・岩佐タナ吉岸和田川柳会長で、毎回笑いが絶えない教室です。

庶民の歴史を

岡山・総社市

立石 憲利73

子どものころからの遊びや暮らしを書き残すことが、庶民の歴史になると書いています。「記録が歴史をつくる」と思っています。

カルタ会行う

愛媛・宇和島市

山泉 元代64

支部で初めてのカルタ会を行いました。百人一首になじみがなく、不安を抱えながら参加した私は、10人中7位の成績でした。賞品のサイフをゲット。

未知の世界へ

熊本市

井上 絢子72

「老いという未知の世界を楽しみましょう」と、仲間と周りの人呼びかけています。



## 私の一枚

ワカサギ釣れたよ  
北海道・札幌市  
小川 基弘

新篠津町・しのつ湖で、ワカサギ釣りが解禁。「新婚旅行が北海道でした」という4人家族。ワカサギを釣りあげて大喜びでした。

# 旅



鼠小僧供養塔の傍らに保存されている江戸時代の猫塚

両国駅西口の改札口を出るとき、力士と入れ違った。そうか、本場所の取組は朝8時半から始まっていたんだ。

国技館の切符販売所は昼前なのに、もう混み合っている。一番安いイス席も売り切れ。普段は入場無料の相撲資料館も、場所中は入場券を買わないと入れない。相撲見物

はあきらめて街へ。



本場所開催中の国技館前。左手奥が正面入口で切符販売所

ツとにらまれた。少年の顔だ。横断歩道を渡って行く。陸奥部屋らしい。回向院に突き当たる。江戸時代、この旧境内が国技館の発祥地。それならと鳥居をくぐる。あった、あった。「力塚」と大書した大きな石碑だ。なぜか線香を手にした人が出入りする。納骨堂や慰霊塔があり「愛猫びい」などの塔婆が立ち並び。そうか、江戸時代の猫

たたりが怖いので後にして近くの相撲部屋を回る。両国には10部屋あり、この近くは大島部屋と時津風部屋。時津風部屋のビルはさすがに大きいが稽古場はどうなっているのだろうか。相撲小物やお相撲さん御用達の靴店とか洋品店を回る。ビルの角にふと「芥川龍之介生育の地」の立て看板。そこが横綱横丁の入口だ。ちゃんこ鍋が近いぞ。(岩間汗人)

## 東京・両国 国技館のあるまち 江戸の名残を楽しむ

フラフラ頼りなげに国技館から帰ってくる力士に「がんばって」と声をかけたら、キッ士討ち入りの吉良邸跡。墓があるんだ。鼠小僧の墓の隣に、「猫の恩返し」の伝承を生んだ猫の墓。裏口を出ると、赤穂浪士討ち入りの吉良邸跡。近いうち。(岩間汗人)



切符売り場には外国人の姿も多い



歩道脇に力士像

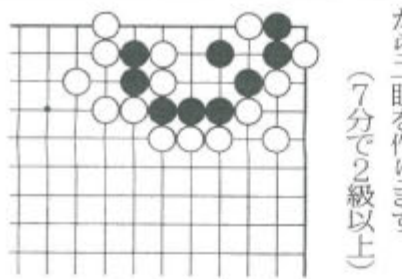


両国駅ガード下に並ぶちゃんこ鍋の店



JR総武線または都営大江戸線の両国駅下車

### いっしょに 野上陽子 23



詰将棋 九段 西村一義 初級クラス 「ヒント」桂の活用はどこか……。 (10分で3級) 持駒 桂 一 二 三 四 五 六

詰将棋 九段 石博郁郎 「ヒント」一手目の好手から二眼を作ります。(7分で2級以上)

応募方法 ハガキに書き氏名・住所をお忘れなよう投函前に必ず確かめてください。年齢・支部名もどうぞ。宛先 〒170-0005 東京都豊島区南大塚1-60-20 天翔大塚駅前ビル「年金者しんぶん」パズル係。



所得の少ない人ほど重くのしかかる消費税の増税は許せません。カギで二重マスにあてはまる仮名文字をみつけ、A B L Mの順に並べ、あることばに

解答欄 A B C D E F G H I J K L M

13、一宙に□□□□年金記録。消された年金記録 15、「いにしへの□□の都の八重桜けふ九重に…」 16、□□目。2個のさいころで同じ目が出ること 17、「仲が良かった男女の間に□□□□が立ち始めた」 19、石川□□□、諸葛□□□孔明、□□□□ 20、□□のウィーナス

1、□□□の出来事。突然 2、アラビアン□□□ 3、昨夜一夜物語 4、□□を打つ、□□

13、一宙に□□□□年金記録。消された年金記録 15、「いにしへの□□の都の八重桜けふ九重に…」 16、□□目。2個のさいころで同じ目が出ること 17、「仲が良かった男女の間に□□□□が立ち始めた」 19、石川□□□、諸葛□□□孔明、□□□□ 20、□□のウィーナス

木村つぎ子(岐阜) 鈴木松月(愛知) 大西マサノ(滋賀) 塩見征男(京都) 田中恵美子(大阪) 吉田登志子(兵庫) 岩田勝利(奈良) 難波康哉(岡山) 伊藤美代子(広島) 島道子(愛媛) 堀井孝生(福岡)

を抜く、□□を刺す 5、♪…赤く咲いても冬の花咲いてさびしい□□□□の花 8、関□□。関アジとともに豊予海峡で獲れるブランド魚 10、マンガ「ドラえもん」の主人公 11、落葉低木で、樹皮は和紙の原料になる 12、□□□山地。青森県と秋田県の境界にある世界遺産 14、♪…ふるさとの便りは届く□□□□の匂いがした 15、□□砂。踏むとキユッと音がする砂 17、□□□は別れの始め 18、グラウンド・□□。爆心地の意。広島・長崎の爆心地など

13、一宙に□□□□年金記録。消された年金記録 15、「いにしへの□□の都の八重桜けふ九重に…」 16、□□目。2個のさいころで同じ目が出ること 17、「仲が良かった男女の間に□□□□が立ち始めた」 19、石川□□□、諸葛□□□孔明、□□□□ 20、□□のウィーナス

## らくらく パズル

第267回 (出題「冒険王」) して下さい。

13、一宙に□□□□年金記録。消された年金記録 15、「いにしへの□□の都の八重桜けふ九重に…」 16、□□目。2個のさいころで同じ目が出ること 17、「仲が良かった男女の間に□□□□が立ち始めた」 19、石川□□□、諸葛□□□孔明、□□□□ 20、□□のウィーナス



医王寺・恵比寿天で元気な笑顔

### 柴又の七福神へ

東京・墨田支部

1月5日、支部恒例の七福神めぐり。10回目となる今年は柴又七福神で33人が参加しました。

七福神をめぐりながらも、神頼みだけではない仲間たちの元気の交換です。途中、コンビニで仕入れたお神酒で新年を祝杯、好天にもめぐまれた幸先よい1年のスタートとなりました。(根本徳三)



静かな駿河湾と富士山を背景に

### 早春ハイキング

神奈川・小田原地方支部

1月7日に11人が小田原から静岡県の興津まで乗車。そこから薩埵

峠へハイキング。河津桜もちらほら咲き、頂上からは富士山がそびえ、鏡のような駿河湾を見下ろし、



書写山・圓教寺の静寂を楽しみながら

### 恋するお尻医者

渡辺 元治 著

1470円 かもがわ出版

京都・西陣の肛門科医、渡辺元治氏が亡くなって3月で1年。膨大な原稿を選び、膨大な原稿を選りすぐって1冊にまとめた。とにかく患者や弱者に注がれる優しい眼差し、核兵器廃絶に向けた情熱の原点は194

### 圓教寺を訪ねて

岡山・岡山支部

昨年晩秋の頃、45人で書写山・圓教寺へハ

### 読者プレゼント

12月号紹介の『就職迷子よ起業せよ』は21人の応募がありま

### 短歌

除雪車の音に目さめる午前二時赤色灯に障子きらめく

寒椿咲きて境内静もれり巫女の足音さわさわとあり

入院の妻をのこして汽車に乘る車窓をよぎるススキ野の原

霜柱立つ庭先に白き花クリスマスローズと咲き回る

身に添いし天与の職にゆだね来て卒寿の今を年金に生く

入院す癒ゆる兆しの風邪の床菊の圃垣の色を増しけり

湖光り冬日眩しくかさこそと枯葉踏みしめ山行癒す

静岡県富士市 望月 仁80

我が妻の身体の許に気を沈め七十五歳の拙い足掻き

年賀にて今年限りで終わらしたし届きし文を幾度も読みぬ

新しき父の位牌に香立てて音なき春に妻と茶を飲む

浜追われ会津ぐらしや雪催

四海波御霊鎮まる初日かな

寒朝や漬ける白菜音軋む

初夢も思ひ出さず年の餅

年賀はついでに

### 俳句

編み棒でココア混ぜおろし寒のまど

利根川の河川敷より春を待つ

そこ迄と見送る友や冬の月

紙漉きや腕の手繰りリズムあり

臘梅の雨に香りの薄れをり

初弘法寅さん台詞思い出

変えんとて生きてく世をどんと焼く

雲速し車輪島を打つ飛沫

### 川柳

降る雪は隣も同じ格差なく

母去りし出窓に影おく赤とんぼ

悪政を十七文字で斬る修業

農を斬りやがて国斬るTTP

40年生きて責任とれまますか

願ひ事思い出せず初詣

シャッター通り落書きだけが新しい

この国の政治負しい冬の月

Advertisement for '恋するお尻医者' (Love and the Anus Doctor) by Watanabe Genji. Includes book cover image and publisher information.

文芸欄は編集部選。優れた作品とともに多くの方の作品を紹介できるように配慮しています。

Go board puzzle with numbered stones and a solution key. Includes text: '◆囲碁の解答' and '黒1のハネが好手。白2、4黒3白5で黒死です。'